



INTERSTICES
SUD AQUITAINE

20 ANS

d'expérience pour entreprendre
au Pays Basque et dans les Landes



— 2002 - 2022 —

04 Notre projet collectif

06 L'évolution de nos missions

08 Une Entreprise Collective & Territoriale

14 Au service des entrepreneur·es

20 Pour un développement durable du territoire

28 Les enjeux à relever pour demain !

30 Création de richesses sur le territoire

Son impact est considérable !

J'étais porteuse de projet aidée du programme INTERTICES juste avant la naissance de SCIC L.A.N.D.E.S

L'une des deux premier·es porteur·es...

J'étais un peu jeune et issue d'un milieu défavorisé (quoi que tout est relatif) et sur le moment j'ai pas tout compris sur la profondeur de cette initiative. Mais la naissance de SCIC L.A.N.D.E.S, l'envie des élu·es et acteur·es locaux envers le territoire du Pays de Seignanx et l'idée que les jeunes seraient les acteur·es de demain a été une fabuleuse aventure pour moi.

Le monde a besoin de ce genre d'initiative ! Ici ou ailleurs c'est un exemple d'action de fond, qui porte un impact considérable. Je me souviens des deux porteur·es suivantes qui portaient des projets de services à la personne, plus particulièrement sur l'aide à l'amélioration de l'image de soi chez les personnes âgées entre autres et l'autre porteur sur la création du portage de repas, ce qui a conduit très vite au restaurant du Pôle Bertin. C'est grand tout de même ! C'est une très belle réussite et ça donne de l'espoir sur les capacités de l'homme à être bon. À être meilleur. J'ai vécu la création d'Interstices et j'en suis très fière.

Isabelle BARATA

PREMIÈRE ENTREPRENEURE D'INTERSTICES SUD AQUITAINE

Genèse

A l'occasion des 20 ans d'Interstices, revenir en quelques mots sur sa genèse n'est finalement pas si aisé, tellement les questions et ambitions à ce moment-là étaient nombreuses.

- C'était la volonté de favoriser la création de richesses et sa répartition plus juste
- Celle de créer de nouvelles activités, oui déjà à l'époque nous utilisons ce terme, peu importe si l'atterrissage était une nouvelle structure ou dans une existante, dans les collectivités ou dans l'ESS
- C'était la conviction que cette création d'activités tenait de l'implication de tout le territoire, de tous ses acteurs et actrices et que le processus collectif était lui-même vertueux.
- Il nous fallait donc un cadre nouveau, ce fut la SCIC, innovant en tout point, qu'il a fallu expérimenter localement tout en participant à sa naissance législative au national
- Ça a donc été la première CAE de France sous forme de SCIC et une des premières SCIC
- Interstices ne s'appelait pas Intersices à l'origine, mais SCIC L.A.N.D.E.S pour Lancement d'Activités Nouvelles pour le Développement d'une Economie Sociale
- Interstices c'était d'abord un programme du réseau FJT d'accompagnement des jeunes à la création d'activités d'utilités sociales
- Ça a été la convergence féconde d'acteurs locaux, de l'ESS et en particulier du FJT et du CBE
- Ça a été des collectivités et des entreprises, mis en conviction, partenaires complices de ce que nous tentions
- C'étaient surtout des jeunes, porteurs et porteuses de projets, force de propositions, d'idées
- Une jeunesse ressource pour le territoire, une démonstration pour beaucoup
- Ça a été de premières activités : culturelle, auprès des personnes âgées de livraison de repas, de taxi social, de randonnée et de découverte du patrimoine...

Derrière tout cela il y avait une certaine vision de l'économie, de la société, une conviction que le développement de notre territoire pouvait et devait se faire autrement. La jeunesse y avait toute sa place, il s'agissait de favoriser son émancipation de lui donner les clés pour agir.

Il fallait sécuriser, accompagner, la CAE a été un outil adapté, le multi sociétariat de la SCIC, son caractère d'utilité sociale, a permis de créer un « outil » collectif au service du territoire.

Cette organisation statutaire de SCIC, qui incluait les acteurs publics, privés et de l'ESS, a été conçue chez nous pour laisser une place aux jeunes, place écrite dans les statuts comme tous les autres.

Interstices a pris son essor dans les années qui ont suivi cette première phase d'expérimentation. Changement de nom (Interstices donc), élargissement des activités et personnes accompagnées, de nouveaux cadres pour encadrer son activité (les CAPE et les ESA)...

Son rôle territorial, notre intuition initiale, n'a pas été démenti participant à la création de petites sœurs (SCIC Pau-Pyrénées, Habitat Eco-Action), participant aux dynamiques Sud Aquitaines...

Sa place dans les réseaux régionaux et nationaux est reconnue et active ;

Et comme un retour aux sources, une fidélité à son origine, Interstices a été la cheville ouvrière du projet d'Entreprise Coopérative Jeunesse, le Metroloco, pour le pouvoir d'agir des jeunes, pour les initier à l'entrepreneuriat, au service et acteurs du territoire...

L'aventure continue !

Laurent REBIÈRE

DIRECTEUR ASSOCIATION
HABITAT JEUNES
SUD AQUITAINE

Stéphane MONTUZET

DIRECTEUR DU CBE DU
SEIGNANX, GÉRANT DE
LA SCIC INTERSTICES
SUD AQUITAINE

NOTRE PROJET

- Orientation
- Accompagnement amont [Territoire et Entreprises 64]

[CAPE] Coopérative d'activités

[ESA] Coopérative d'emplois

Création d'activités

Développer l'ESS

Tester

Développer

Tiers-lieu

NOS CHAMPS D'ACTION

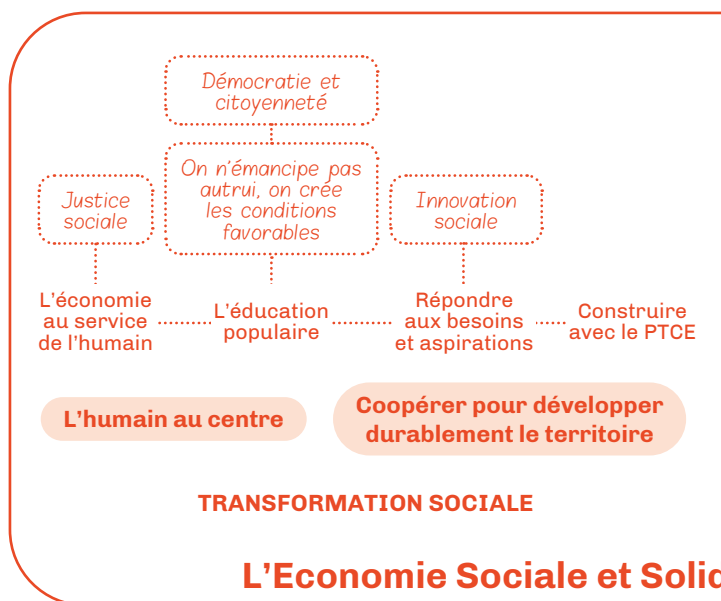
DES ENTREPRENEUR-ES

NOTRE CADRE D'ACTION

- L'émancipation au centre du projet
- Le développement d'activités source de compétences
- L'expérimentation, le terrain, comme méthodologie de développement de projet
- La coopération, le collectif comme outil d'accompagnement
- La sécurisation du porteur de projet, par un statut comme pré-requis à tout développement de projet
- Le territoire au cœur de tout projet
- La création d'activités outil d'éducation populaire et de développement du pouvoir d'agir

NOS FINALITÉS

NOS RACINES



COLLECTIF

Tous-tes les entrepreneur-es

*Un seul critère =
souhaiter intégrer le collectif*

- Tous publics, incluant les plus contraints
- Quelque soit le niveau de compétence et d'expérience
- Sans critère sur la faisabilité du projet

A tout stade de développement du projet

Amont, Test, Développement/post-crédation

Tout type de projet

- Individuel et collectif
- Tout secteur
- Mode d'organisation et finalités
 - Economie conventionnelle
 - Economie Sociale et Solidaire

Développement durable pour le territoire

Outils de l'ESS au service du développement d'activités

- Par la sécurisation et la valorisation de tous les parcours entrepreneuriaux
- Par le développement de projets en réponse aux aspirations et besoins du territoire

- Acteur-es de l'ESS
- Acteur-es de l'insertion et de la création d'activités
- Collectivités
- Entreprises

Ses acteur-es

- Son histoire
- Ses besoins et aspirations
- La coopération avec les acteur-es territoriaux

Notre ancrage territorial

- Nos bassins d'activités
 - Sud Landes
 - Pays Basque
- Des territoires de projets
- Faire évoluer les politiques publiques

Un périmètre d'action

Notre Territoire

Utilité sociale

Non lucrativité

Gouvernance collective

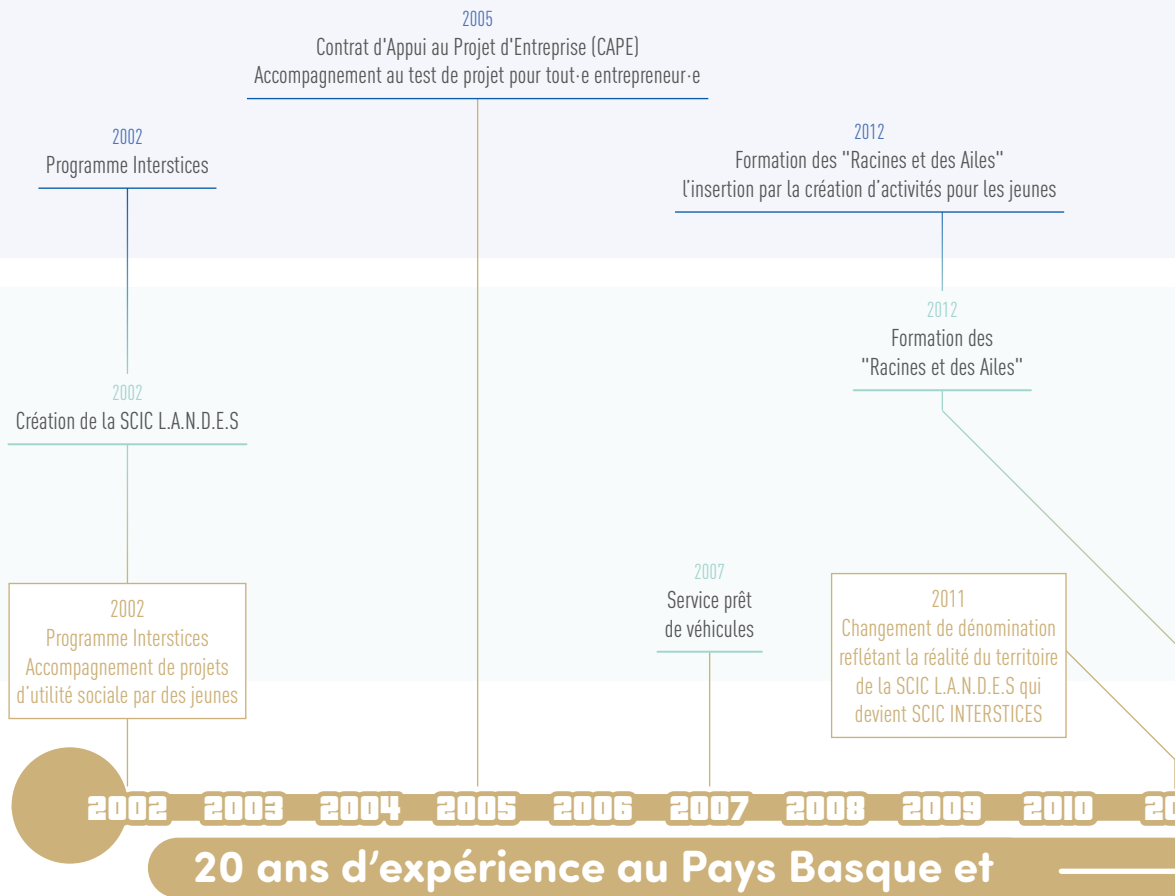
- 5 Collèges
- Conseil Stratégique

Une SCIC

L'ÉVOLUTION DE

Sécuriser les parcours de création et développement d'activités

Développer et accompagner les projets d'utilité sociale



Déployer nos moyens d'action



[Création antennes]

[Ressources humaines]

Gérant-es bénévoles

Pierre LUGEAN

Jean-Jacques RÉCHOU

Direction

Stéphane MONTUZET

Stéphanie LOMBARD

Dominique MINIER

Accompagnement

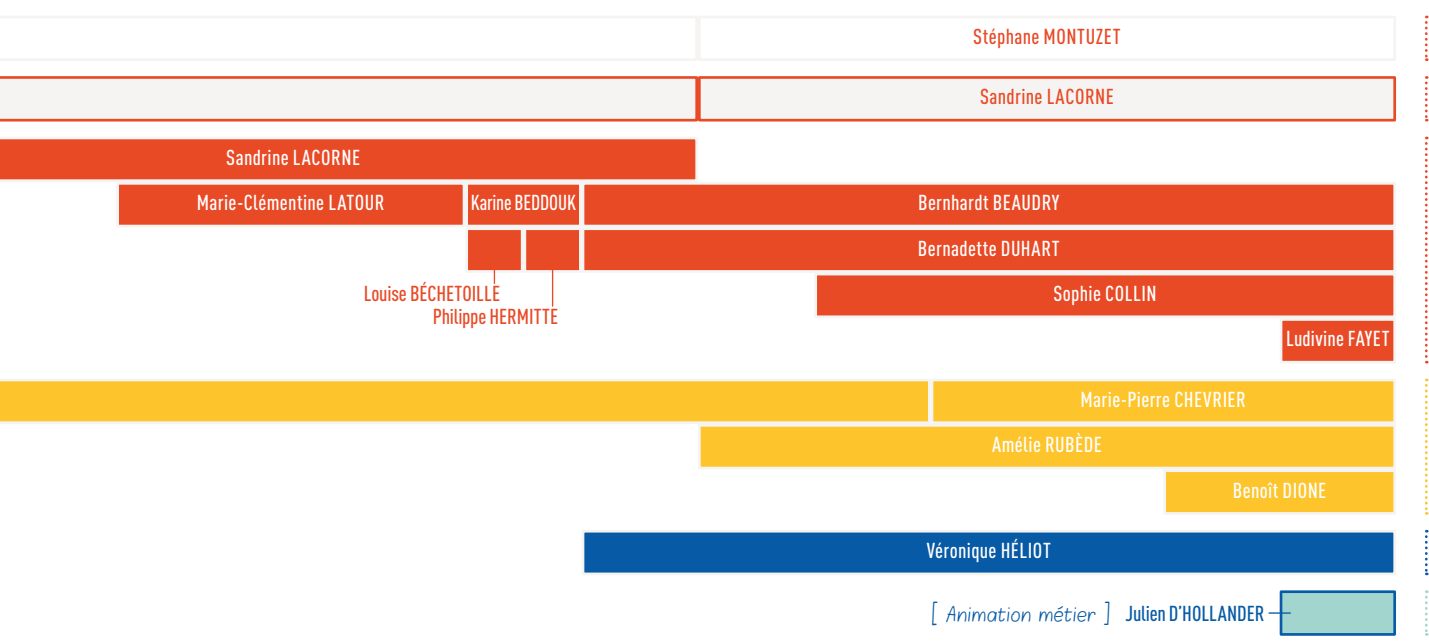
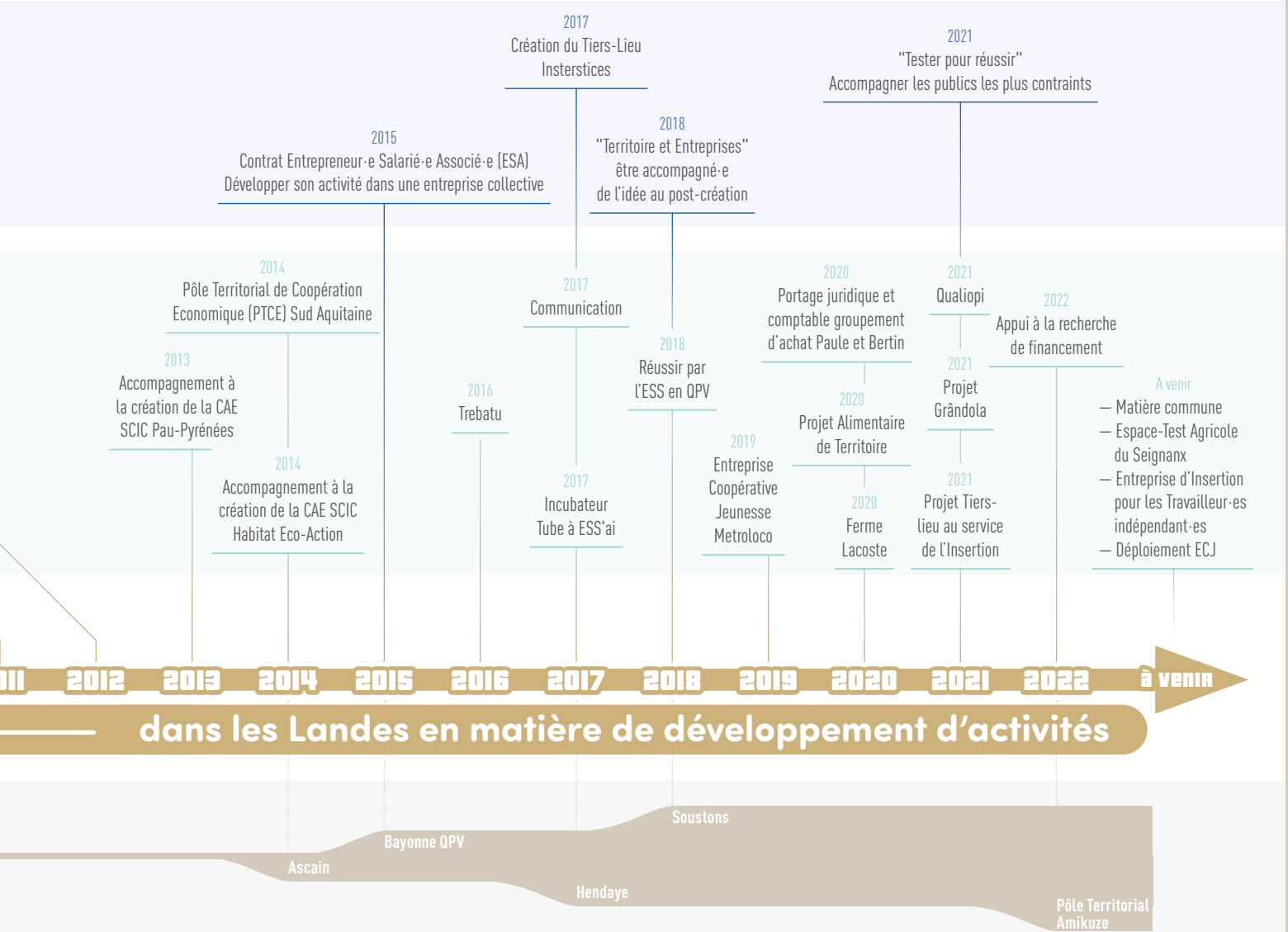
**Administratif
&
Comptable**

Cathy CASTAING

Communication

Metroloco

NOS MISSIONS



Sous forme de SCIC



L'équipe d'appui

Marie Pierre Chevrier

Comptabilité
et Gestion



Benoit Dione

Assistant Comptable
et Gestion



Amélie Rubede

Assistante
administrative et
référente Qualiopi

Ludivine Fayet
Conseillère en
création d'activités



Sophie Collin

Conseillère en création
d'activités et fonction
mutualisée d'appui à la
recherche de fonds
publics et privés



**Sandrine
Lacorne**
Directrice



Julien D'Hollander

Accompagnateur
Métier Metroloco



Véronique Héliot

Chargée de
communication
mutualisée



**Bernhardt
Beaudry**
Conseiller en
création d'activités



**Bernadette
Duhart**

Conseillère en
création d'activités



**Stéphane
Montuzet**
Gérant Bénévole



28 ESA



ARETA Jone



NEEL Cécile



GANNE Elodie



LAGALAYE Vincent



RAOUL Floriane



GLOTAIN Isabelle



LENGELE Nathalie



SALOMON Cédric



JEANDENANT Céline



LIMODIN Charlotte



SELVA Dominique



L_HARIDON Lola



MAGET Frédéric



VANDERCHMITT Julie



Communication
Marketing



Alimentation
Restauration

101 CAPE



Web
Informatique



COLLECTIVE & TERRITORIALE

Conseil
Formation

Art
Culture
Animation

Services
touristiques

Artisanat

Administratif
Gestion

Sport
Bien-être
Développement
personnel

Construire avec les acteur·es territoriaux



COLLECTIVE & TERRITORIALE



Notre méthode

Une autre façon
d'entreprendre.
L'expérimentation de
l'entrepreneuriat solidaire.

Ludovic MASPEYRAT

MISSION LOCALE
DES LANDES

Créer les conditions permettant à tous et toutes d'entreprendre dans un cadre sécurisant

Sécuriser l'entrepreneuriat

L'entrepreneuriat est de plus en plus valorisé !

Entreprendre comme solution à un marché du travail, de plus en plus dérégulé, dans un contexte d'incertitude économique qui n'offre plus que des trajectoires professionnelles non linéaires et demande une évolution permanente avec de moins en moins de perspectives.

Entreprendre, c'est aussi trouver une solution quand on est privé d'emplois.

Entreprendre, c'est créer, exercer le métier qu'on aime, comme on l'aime, s'émanciper, être indépendant-e !

Oui mais...

Entreprendre, c'est aussi faire face seule, à l'incertitude, en assumer tous les risques. C'est quitter le cadre de travail collectif que propose le salariat, un statut encore protecteur, fruit d'années de combats sociaux.

Tous et toutes ne sont pas égaux face à la capacité d'entreprendre : trésorerie, réseau, organisation familiale, parcours professionnel...

Une des particularités de notre Coopérative d'Activités et d'Emplois (CAE) est l'importance qu'elle accorde à l'accompagnement, au test d'activités et au public le plus contraint, pour que la création d'activités soit accessible à tous et toutes.

Comment accompagner ce mouvement de l'entrepreneuriat qu'il soit voulu ou subi ? Nous avons fait le choix de construire un outil permettant de créer les conditions favorables au pouvoir d'agir par l'entrepreneuriat en reconstituant un cadre collectif et un statut protecteur.

Entreprendre collectivement

Le regroupement de producteur-es en entreprise est né de la nécessité de travailler ensemble, en partageant expertises et moyens, permettant à tous et toutes de travailler dans de meilleures conditions.

Or, 96% des activités développées en France sont des « micro-entreprise ». Une aventure qui demande de pouvoir porter toutes les casquettes de l'entrepreneuriat : juriste, comptable, gestionnaire, expert en marketing, commercial, gestionnaire de ressources humaines, stratège... Autant de fonctions très éloignées du cœur de métier des entrepreneur-es mais indispensables à la pérennisation des activités.

Interstices s'adresse aux entrepreneur-es quel que soit le degré de faisabilité et de maturité de leur projet.

Notre collectif mutualise expertises et fonctions supports, permettant aux entrepreneur-es d'acquérir progressivement toutes les compétences entrepreneuriales et de se concentrer sur leur cœur de métier. Ce partage de moyens est organisé autour de notre cadre coopératif faisant d'Interstices une entreprise partagée et collective.

La question du statut des entrepreneur-es est au cœur de l'outil. Les entrepreneur-es bénéficient de deux statuts assimilés salarié-es qui leur permettent de bénéficier d'avantages sociaux quasi équivalents au statut salarié-e.

Le Contrat d'Appui au Projet d'Entreprise (CAPE) offre la possibilité de tester son activité afin d'en étudier la faisabilité. Le Contrat d'Entrepreneur-es Salariés Associés (CESA) offre un cadre coopératif aux entrepreneur-es indépendant-es pour développer leur activité sereinement.

Au travers de leur parcours au sein d'Interstices, tous-tes vivent l'expérience du modèle coopératif, de redonner du sens à l'entreprise en tant qu'organisation collective du travail, source de synergies et de richesses.

ENTREPRENEUR·ES

La coopérative m'a permis de tester mon produit, de ME tester, d'acquérir certaines compétences et d'intégrer mes limites... et aussi de rencontrer des gens passionnants car passionnés, et bienveillants. Elle m'a encouragée tout en me gardant les pieds sur terre et c'est ainsi que j'ai compris que les réalités de l'Entrepreneuriat n'étaient pas pour moi...

Sophie LOUIT

ANCIENNE CAPE
— SO'LOUIT

Pas à pas

L'accompagnement à l'entrepreneuriat est centré sur l'amont, la préparation du plan d'affaires permettant de valider l'opportunité et la faisabilité du projet. Une fois cette étape passée, il faut se lancer et mettre en œuvre le plan d'actions élaboré.

Pas si facile de se projeter sur un projet, d'en construire le socle lorsqu'il n'est que théorie ! Comment agir quand le projet lancé s'éloigne du plan initial ? Une fois passé le cap de la création d'activité, l'entrepreneur-e est trop souvent seul-e...

Au sein d'Interstices, notre objectif est de créer les conditions permettant aux entrepreneur-es de construire pas à pas, par le faire, par l'expérimentation. Ils/elles identifient qu'une activité se construit dans le temps et qu'elle évolue. Ils prennent conscience sur le terrain de leurs aspirations, de leurs forces, de leurs faiblesses et construisent leur projet sur des bases solides.

Nous participons ainsi à la chaîne d'accompagnement organisée autour de l'entrepreneuriat avec nos partenaires de la création d'activités du territoire.

Le collectif comme ressource

La CAE est l'outil des entrepreneur-es, nous cherchons constamment à répondre à leurs aspirations et leurs besoins en construisant collectivement les solutions adaptées (numérique, communication, animation...). Chaque entrepreneur-e fait partie de la solution !

Les entrepreneur-es en CAPE ou en CESA ont en commun un parcours de création et de développement d'activité qui leur donnent la possibilité de mettre en commun leurs expertises en animant des ateliers, des formations et des groupes de travail. Ils/elles partagent leurs expériences, réussites, échecs, erreurs et surtout leurs questionnements. Le co-développement leur offre un pas de côté et leur ouvre le champ des possibles. Très souvent, ces espaces collectifs donnent naissance à de nouveaux projets.

Un écosystème et des outils pour évoluer en tant qu'entrepreneure.

Philippine DUMAS

CAPE — PH DESIGN

Notre méthode

C'est avant tout du partage, de l'écoute, de la bienveillance et de la bonne humeur !

Axelle COUTURIER

CAPE

Une équipe d'appui aux entrepreneur-es

Quel bon positionnement pour appuyer les entrepreneur-es ? Question qui ne peut appeler une réponse idéale !

Ce dont nous sommes convaincu-es c'est que :

- Nous nous positionnons aux côtés de la personne : nous ne sommes pas en position de sachant-es face à des entrepreneur-es apprenant-es ;
- Nous favorisons l'autonomie d'action pour ne pas « faire à la place de » ;
- Nous amenons les personnes à s'autoévaluer dans leur projet et leur avancée : nous ne sommes pas chargé-es d'évaluer les projets et/ou les entrepreneur-es ;
- Nous sommes à l'écoute ;

- Nous accompagnons les entrepreneur-es vers la compréhension de leurs aspirations et leurs besoins ;
- Nous transmettons des méthodologies et nous les outillons ;
- Nous animons la vie coopérative pour permettre à chacun-e de prendre sa place dans notre SCIC.

Chaque membre de l'équipe a une expertise générale et ses spécialités : accompagnement individuel, animations collectives, gestion des activités, accueil et organisation administrative de la SCIC... Toute l'équipe est mobilisée auprès de chaque entrepreneur-e.

C'est dans la co-construction que nous concevons notre travail ! Et c'est une équipe élargie puisque nous profitons aussi des échanges avec les CAE sud-aquitaines et plus largement nos collègues du Pôle Territorial de Coopération Economique Sud Aquitaine.

Un soutien quotidien, objectif et sans faille de la part de ma conseillère et de la structure Interstices en général.

Des ateliers, formations utiles et variés ; et encore une fois cette synergie et cette bienveillance entre tous les entrepreneur-es.

Elodie GANNÉ

ESA — &CÉLESTINE,
ATELIER GRAPHIQUE



ENTREPRENEUR·ES

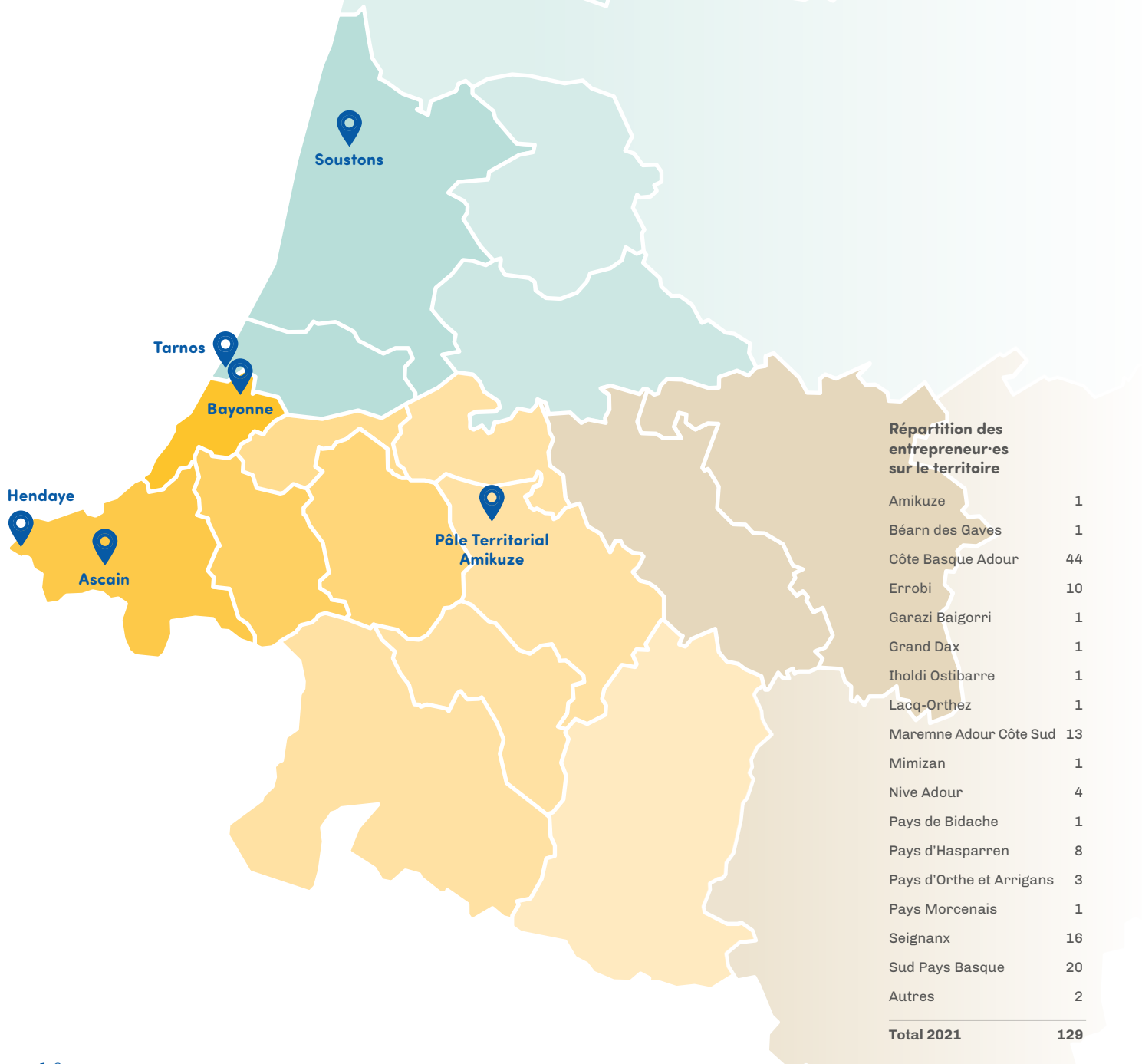
Pour nous la SCIC Interstices est l'une des acteur·es phares de l'ESS en Nouvelle-Aquitaine. Elle est porteuse de solutions pour proposer de nouvelles alternatives aux entrepreneur·es du territoire : une incubation aux prémices du projet pour prendre la bonne direction, un portage en CAE pour sécuriser leurs parcours, une installation en tiers-lieu pour prolonger la culture coopérative et rompre l'isolement... et bien d'autres actions développées dans le but d'ouvrir la voie à l'entrepreneuriat pour toustes.

Chloé RIVOLET
COOPÉRATIVE DES
TIERS-LIEUX



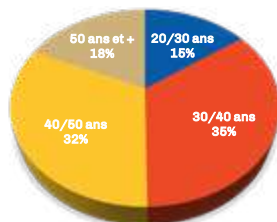
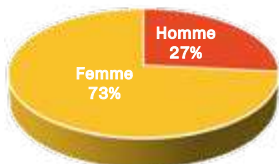
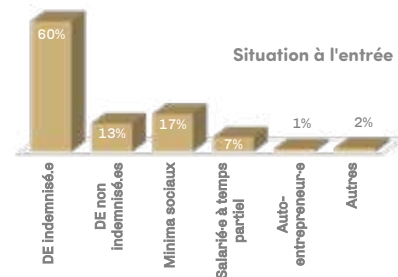
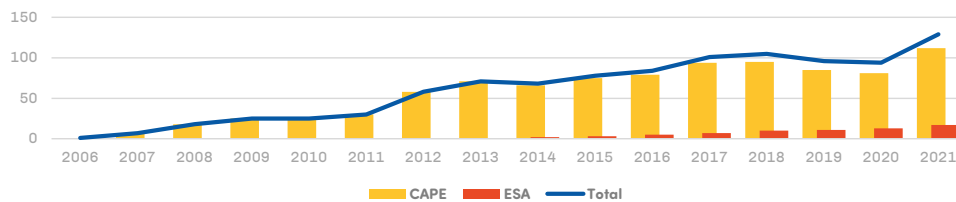
Nos outils

Générer de l'activité

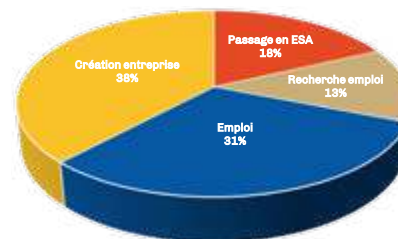


ENTREPRENEUR·ES

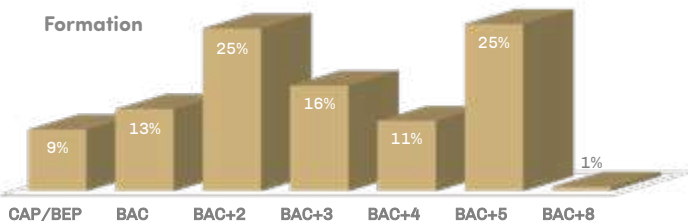
Entrepreneures accompagnées chaque année



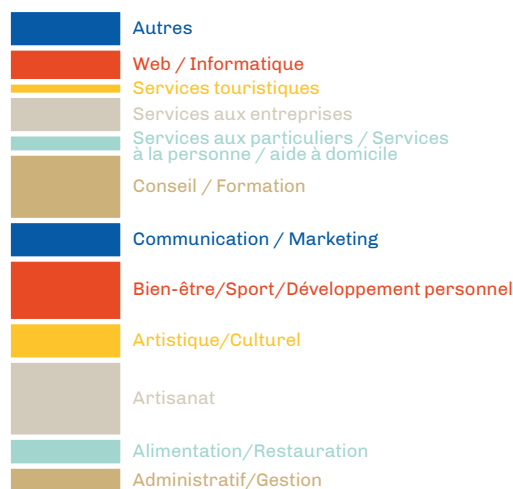
Situation à la sortie



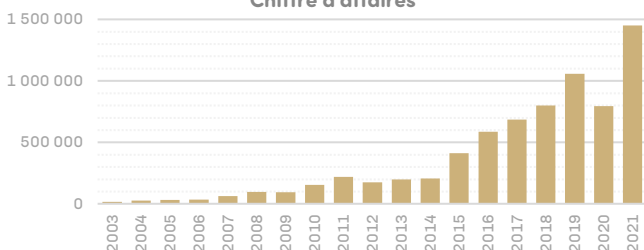
Formation



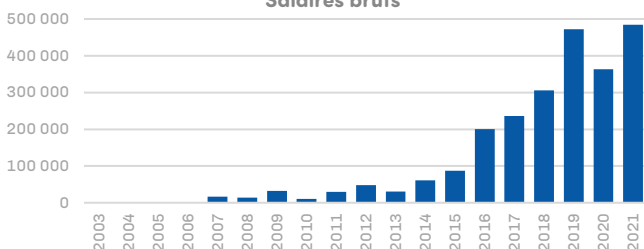
Types d'activités



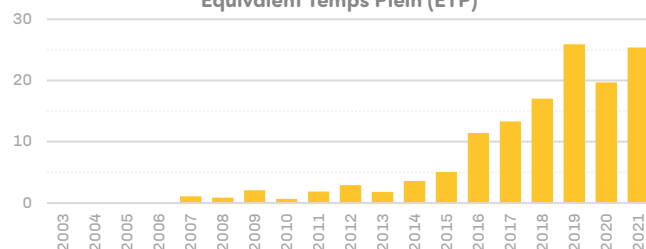
Chiffre d'affaires



Salaires bruts



Equivalent Temps Plein (ETP)



— sur le territoire

Nos outils

APPUYER LES PORTEUR-ES DE PROJET D'ESS

- Test d'activités au service de projets de l'ESS
- Membre du collectif d'accompagnant-es au sein de l'incubateur Le Tube à ESS'ai
 - Expérience de l'accompagnement et de la conduite de projets ESS
 - Formation compétences développement de projets ESS

La SCIC Interstices est une adhérente historique de la CRESS Nouvelle-Aquitaine et par son implication elle permet la prise en compte des besoins et des enjeux des entrepreneur-es salarié-es et plus globalement du mouvement coopératif. Elle porte également la parole du territoire sur lequel elle agit et qu'elle connaît finement.

Elle travaille avec nous à construire aussi les outils indispensables à la sensibilisation des publics (jeunes, entrepreneur-es, élu-es etc.) mais aussi à la prise en compte de la place des citoyen-nes dans l'économie pour "Construire une économie sociale, citoyenne, démocratique et solidaire" : l'Économie Sociale et Solidaire.

Mélanie THUILLIER FOURNOL

CO-DIRECTRICE CRESS NOUVELLE-AQUITAINE

DURABLE DU TERRITOIRE

Je veux créer une activité sur mon territoire, avec un soutien technique, comptable, sécurisé et humain. Dans un environnement collectif, je partage mon savoir, mes contacts, je bénéficie de ceux des autres. Je construis mon projet avec une équipe bienveillante et compétente. Depuis 20 ans, avec Interstices, c'est possible ! La preuve que l'ESS est vivante au service des territoires.

Isabelle NOGARO

2^E ADJOINTE DÉVELOPPEMENT
ÉCONOMIQUE / ÉCONOMIE SOCIALE
ET SOLIDAIRE À LA MAIRIE DE TARNOS

S'INVESTIR DANS LES RÉSEAUX DE L'ESS

- Réseau des CAE
 - Nouvelle-Aquitaine
 - Fédération des CAE
- CRESS
- CGSCOP
 - URSCOP
- PTCE Sud Aquitaine
- Coopérative des Tiers-Lieux
- Réseaux locaux

DÉVELOPPER ET PARTICIPER À DES PROJETS TERRITORIAUX

Notre savoir-faire

- Ingénierie de projet ESS
- Analyse des aspirations et besoins du territoire
- Connaissance des statuts collectifs
- Innovation sociale
- Coopération territoriale
- Modèle économique hybride

Nos champs d'action

- Politique alimentaire locale
- Création d'activités
- Jeunesse
- Economie circulaire
- Tiers-lieu
- Recherche

S'engager — dans le

Interstices a participé activement à la création de la Fédération des CAE au sein du Mouvement des Scop et Scic depuis 2018 à travers la participation de Sandrine Lacorne au Comité de pilotage, puis son élection au premier Conseil d'Administration en décembre 2020.

Cet investissement a permis de porter l'enjeu d'une Fédération animée par une gouvernance horizontale, une démocratie exigeante, et un projet qui valorise ce mode d'entrepreneuriat unique !

Anne Claire PIGNAL

DÉLÉGUÉE CAE
CONFÉDÉRATION
GÉNÉRALE DES SCOP

Fédération des CAE

Notre CAE a été fortement impliquée dans la création de la Fédération des CAE.

La Fédération des Coopératives d'Activités et d'Emplois est issue de la volonté des CAE, 25 ans après leur émergence, de se doter d'une représentation et d'un levier de développement commun.

Elle fédère aujourd'hui plus de 130 membres.

La Fédération des CAE a pour projet de :

- Porter l'ambition des CAE (devenir la forme majeure, de référence, en matière de travail autonome),
- Appuyer le développement des CAE et de l'entrepreneuriat salarié associé,
- S'appuyer sur la mise en réseau, l'échange de pratiques et de savoir-faire entre CAE ainsi que sur l'ouverture partenariale.

Pour déployer son projet, la Fédération s'appuie, à sa création, sur 5 missions clés :

1. Le plaidoyer et la représentation, pour promouvoir les CAE, leurs innovations et l'entrepreneuriat salarié en coopérative,
2. L'expertise et l'appui juridique, pour sécuriser et renforcer leur capacité d'action,
3. La communication, pour développer fortement la notoriété des CAE et du régime d'entrepreneur salarié associé,
4. L'observatoire, pour mettre en lumière leurs impacts et anticiper les mutations,
5. L'accompagnement et la formation des CAE.

Fruit d'un travail partenarial conduit avec les CAE, la Fédération a été créée au sein du Mouvement SCOP. Notre implication dans la Fédération des CAE s'inscrit dans la continuité de notre engagement au sein du mouvement coopératif. Nos fondateurs ont participé à la création des SCIC et notre coopérative est la première SCIC CAE. Notre gérant est aujourd'hui référent SCIC au sein du mouvement et très investi dans l'Union Régionale des SCOP.

Les SCIC sont la démonstration que la coopération est un outil de développement territorial !

développement — des CAE

Développer le maillage territorial et la coopération des CAE sur le territoire

Interstices a capitalisé compétences et expériences qu'elle a pu mettre au profit du développement de projet sur le territoire.

Aussi en 2012, à la sollicitation d'acteur-es béarnais-es de la création d'activités et de l'ESS, nous avons accompagné et porté provisoirement le lancement de la CAE SCIC Pau-Pyrénées créée en 2013. L'outil a déjà appuyé plus de 250 entrepreneur-es sur son territoire.

Interstices est une CAE généraliste. En 2014, nous avons eu l'opportunité d'accompagner la création d'une SCIC CAE dédiée à l'accompagnement des entrepreneur-es du bâtiment et plus particulièrement de l'écohabitat. La SCIC Habitat Eco-Action accompagne aujourd'hui plus de 65 entrepreneur-es par an, tout

en développant des projets territoriaux structurants pour l'écohabitat en Sud Aquitaine.

Nous formons ainsi un réseau sud-aquitain des CAE, toutes impliquées dans nos sociétariats respectifs et membres du PTCE Sud Aquitaine. Nous développons de nombreuses coopérations entre nos équipes d'appui (échanges de pratiques, co-développements), entre les entrepreneur-es des CAE (rencontres inter-CAE, appels à projets...), dans le développement de fonctions et actions mutualisées (comptabilité, Qualiopi, accompagnement) et projets à l'image des Entreprises Coopératives Jeunesse.

Appuyer le lancement de projets territoriaux fait pleinement partie de nos missions !

La création de la SCIC Pau-Pyrénées a été accompagnée en 2012 par la SCIC Interstices.

Bien plus qu'un accompagnement la SCIC Interstices a formé l'équipe, transmis son savoir-faire et ses outils durant 1 année. Et au-delà de son savoir-faire c'est son savoir-être et ses valeurs qu'Interstices nous a transmis. Aujourd'hui c'est sur le fondement de ces valeurs partagées que nous continuons à porter ensemble des projets de développement économique solidaire et durable pour le territoire.

Valérie FLAMENT

COORDINATRICE
SCIC PAU-PYRÉNÉES

Coopérer — pour

Interstices est, dans l'histoire du PTCE, le premier outil qui a été créé au service de la création d'activités de l'ESS sur le territoire. Depuis 2002, la CAE au travers de son équipe, concourt et s'engage, de manière permanente, dans le processus coopératif territorial que nous menons collectivement. Pro-active et investie sur de nombreuses thématiques de création d'activité au niveau local, régional et national, elle est une ressource pour tous les membres du PTCE Sud Aquitaine.

Maud CARRICHON

COORDINATRICE PTCE
SUD AQUITAINE

Le Pôle Territorial de Coopération Economique (PTCE) Sud Aquitaine

Le PTCE Sud Aquitaine est un collectif d'acteur-es du Sud Aquitaine (Sud Landes, Pays Basque et Béarn) regroupé-es autour d'un Projet commun de développement du territoire au travers des principes et valeurs de l'Economie Sociale et Solidaire (ESS).

Il est animé et coordonné par le Comité Bassin d'Emploi (CBE) du Seignanx. Les acteur-es socles du PTCE Sud Aquitaine sont : CBE du Seignanx, Habitat Jeunes Sud Aquitaine, A Lundi (Geiq BTP Landes et Côte Basque, Geiq Interpro Sud Aquitaine, Geiq des Industries Technologiques d'Aquitaine, GE+ et GE'), Interstices Sud Aquitaine, PERF, Habitat Eco-Action, Restaurant solidaire Eole, ITEMS, Légume Pro, Ferme solidaire Lacoste, SCIC Pau-Pyrénées, Habitat Jeunes Pau-Pyrénées, Otsokop, La Loco-motive, Solutions Mobilité, CPIE Seignanx et Adour, France Active Aquitaine, Herrikoa, Uniformation et l'URSCOP.

Notre collectif nous permet d'agir pour le développement de nos territoires. Plusieurs champs d'intervention sont nos leviers d'actions :

- L'inclusion (Plan Local pour l'Insertion et l'Emploi, Entreprises d'insertion et Atelier Chantier d'Insertion, Geiq...)
- La création d'activités (Coopératives d'Activités et d'Emplois, incubateur, pépinière, Tiers-lieu...)
- La formation (centre de formation, alternance, formation à l'ESS...)
- L'alimentation durable et les circuits alimentaires locaux (installation, débouchés, sensibilisation...)
- La transition écologique et énergétique (écohabitat, économie circulaire...)
- La recherche et développement (partenariat avec des centres de recherches et universitaires)
- La coopération internationale (Navarre, Euskadi, Québec... école transfrontalière de coopération ESS...)

Chaque acteur-e apporte au collectif son expérience et ses domaines d'expertise pour co-construire les projets développés.

Interstices, un outil collectif dédié au développement d'activité apporte une expertise en matière d'accompagnement de projet, de communication et de modèle économique et juridique, une connaissance des statuts coopératifs et une expérience en matière de pouvoir d'agir ou d'installation agricole.

Interstices est une des organisations fondatrices du Tube à ESS'AI. Présente dès la création de l'incubateur, elle est toujours présente pour accompagner les projets incubés (formation, suivi individuel...), participer au développement de l'incubateur, ainsi que l'associer sur de nouveaux projets territoriaux. La SCIC Interstices est un des piliers de notre collectif d'accompagnement et une ressource indispensable !

Marion LE HENAFF

ANIMATRICE DU
TUBE À ESS'AI

développer — le territoire

Incubateur Territorial d'ESS

L'impulsion d'activités d'utilité sociale sur le territoire a été la première mission de notre SCIC qui s'est très vite ouverte à l'accompagnement de tous-tes les porteur-es de projets.

Le lancement de projets d'utilité sociale demande un appui spécifique. L'ancrage territorial, la dimension collective de ses projets et de leurs gouvernances, la nécessité de développer des modèles économiques novateurs parce qu'hybrides et globalement l'appui à l'innovation sociale, nécessitaient un outil dédié.

Les acteur-es du PTCE ont donc fondé l'incubateur de projets territoriaux le Tube à ESS'AI. Un outil à l'image des projets accompagnés, porté par un collectif d'accompagnant-es tous-tes acteur-es de l'ESS. Interstices est naturellement intégré dans ce collectif, nos équipes accompagnent au sein de l'incubateur plusieurs projets d'ESS.

Nous ne citerons pas tous les projets mais pour illustration nous avons aussi accompagné : l'association Recycl'arte (première structure accompagnée, avant même la création officielle de l'outil qui a maintenant intégré le collectif d'accompagnement), l'association Atelier budgétaire (aujourd'hui implantée au sein du Pôle de services Jean Bertin à nos côtés), l'association Les Petits Popotins ou l'association Les Retournées. Certain-es entrepreneur-es de la coopérative ont aussi intégré des projets collectifs comme l'association La Transversale, futur tiers-lieu d'ateliers partagés, accompagnée au sein de l'incubateur.

Coopérer — pour

Jeunesse et pouvoir d'agir

La jeunesse et son rôle sur le territoire ont été au fondement de notre coopérative. En 2018, nous avons créé un groupe de travail au sein du PTCE (CBE du Seignanx, associations Habitat Jeunes Sud Aquitaine et Béarn et Interstices) afin de répondre à la question suivante : comment permettre à la jeunesse d'exprimer son pouvoir d'agir ?

Notre réponse a été très naturelle : leur donner l'opportunité d'agir ! L'idée de l'Entreprise Coopérative Jeunesse (ECJ) est née.

Le concept consiste à confier à un collectif de jeunes coopérant-es les clés d'une entreprise développée sous les principes et les valeurs de l'ESS : utilité sociale, gestion démocratique en mode SCIC, non lucrativité. Une entreprise du champ concurrentiel qui devra leur apporter des revenus décents tout en répondant à des enjeux d'utilité sociale.

La première ECJ a été créée en 2019, un restaurant de plage sur la placette du Métro à Tarnos : le « Metro-loco ». Le restaurant est porté juridiquement par Interstices et développé par notre collectif d'acteur-es locaux.

Depuis maintenant 4 saisons le restaurant est pour les jeunes coopérant-es, un lieu d'expression de leur pouvoir d'agir, un lieu de promotion des circuits alimentaires locaux et un outil de sensibilisation à l'ESS.

Le Metroloco est aussi un lieu de coopération pour les acteur-es qui co-construisent l'ECJ et un espace de recherche et développement avec le collectif de chercheur-es COOPEC qui a été fondé autour du projet.

Nous travaillons aujourd'hui au déploiement des ECJ autour de nouvelles activités et de nouveaux territoires. Tenez-vous prêt-es, de nouvelles ECJ arrivent !

développer — le territoire

Circuits alimentaires locaux

Depuis plusieurs années, le CBE du Seignanx, la SCIC Eole et le CPIE du Seignanx développent des actions en faveur des circuits alimentaires de proximité. Un travail de structuration des outils et des acteur-es qui a conduit à la création du Projet Alimentaire Territorial (PAT) Sud Landes Pays Basque. L'objectif d'un PAT est de relocaliser l'agriculture et l'alimentation dans les territoires en soutenant l'installation d'agriculteur-es, les circuits courts ou les produits locaux dans les cantines.

Interstices a rejoint ce collectif en apportant ses connaissances en matière d'accompagnement de projet et d'outil collectif.

L'installation agricole nécessite de pouvoir disposer de foncier et de capitaux importants. Le métier est exigeant en compétences et en disponibilité et ne dégage que de faibles marges. Le profil des porteur-es de projet d'installation agricole évolue et beaucoup découvrent un nouveau métier et/ou leur territoire d'implantation.

Depuis plusieurs années, des espaces-tests agricoles se développent en France, ils permettent aux jeunes exploitant-es de tester leur nouvelle activité et de développer leurs compétences. Ils proposent un appui au développement des projets sur le volet entrepreneurial et métier ainsi que le portage du foncier, du statut juridique, de la comptabilité...

En 2016, nous avons rejoint un collectif d'acteur-es agricoles du Pays Basque et fondé l'association Trebatu, espaces-tests permanents et provisoires en Pays Basque. Nous travaillons, aujourd'hui, avec les membres du PAT Sud Landes Pays Basque et le Conseil départemental, au portage par Interstices d'espaces-tests sur le territoire de la Communauté de Communes du Seignanx.

*J'ai appris à mieux me connaître, mieux cerner mes limites, à les dépasser aussi !
Ça m'a donné l'envie de faire quelque chose de différent, qui représente plus mes valeurs. Être responsable de moi-même.*

Prendre des décisions chaque jour, faire face aux imprévus, gérer les plannings, convaincre ses équipier-es, convaincre ses client-es... Tout ceci m'a appris à avoir davantage confiance en moi.

Noham GOURGAND

COOPÉRANT DU
METROLOCO

Interstices intervient dans la lutte contre les précarités, en proposant un accompagnement et un cadre structurants et sécurisants pour les entrepreneur-es qui ont le courage de se mettre en jeu.

Roberta INCANDELA

COORDINATRICE
PLIE DU SEIGNANX

Pérenniser

Avec plus de 130 entrepreneur-es accompagnés chaque année sur un territoire allant du Sud des Landes au Pays Basque, l'équipe d'appui de la SCIC est très fortement engagée.

Pour pouvoir maintenir, voire accroître notre niveau d'activité, la coopérative doit développer un modèle économique pérenne capable de dégager les ressources suffisantes à la mise en œuvre de nos missions. Notre modèle économique est hybride car généré à la fois :

- Par les contributions des entrepreneur-es accompagnés à hauteur de 20% de notre budget,
- Par les prestations d'accompagnement aux entrepreneur-es réalisées pour les collectivités versant des subventions à hauteur de 60% de notre budget,
- Par les fruits d'activités complémentaires : mutualisation communication, accompagnement Tube à ESS'ai, formations... Ce qui représente 20% de notre budget,
- Par la contribution bénévole des acteur-es territoriaux et partenaires.

Cet équilibre est complexe, particulièrement dans un contexte de diminution des fonds publics. Pour l'atteindre, nous devons veiller à assurer un niveau d'ac-

tivité contraint sans nous éloigner de nos valeurs et de notre cadre de référence. Ne pas dissocier quantitatif et qualitatif, intégrer tout-es entrepreneur-es qui pourraient avoir besoin de notre accompagnement (ne pas avoir à sélectionner les entrepreneur-es en fonction des chiffres d'affaires,) et préserver notre équipe de soutien de la surcharge de travail tout en répondant aux demandes des entrepreneur-es.

Le maintien d'un niveau suffisant de financement public (collectivités, Etat, Europe...) est primordial pour poursuivre notre action en matière de soutien à la création d'activités. Le développement du collectif d'ESA, nous permettra de dégager les ressources nécessaires à l'offre de services adaptée à leurs aspirations et leurs besoins.

Nos actions en faveur du développement de l'ESS et de la transformation sociale reposent sur la volonté des membres de la SCIC de contribuer plus largement à un développement durable du territoire. Elles représentent un temps important mis à disposition des territoires et acteur-es, en matière d'ingénierie de projets, de présence dans les instances de la Fédération des CAE, de contributions aux dynamiques locales. Cet engagement n'est possible que si l'équilibre économique de la SCIC est assuré.

Un réseau, une culture de l'entrepreneuriat, et de l'ESS, une nouvelle perspective sur le travail.

Jesus GARATE

ANCIEN CAPE – JAKINOLA

Développer une entreprise collective pour tous·tes

Au cours des 20 dernières années, nous avons développé notre expertise en matière d'insertion par la création d'activités et cherchons constamment à développer des outils adaptés aux besoins des entrepreneur-es et du territoire. Nous faisons le constat que pour beaucoup de porteur-es de projets, il est complexe de passer le cap de la création d'activités.

Développer un projet prend du temps et d'autant plus quand on n'a pas eu l'occasion de découvrir toutes les facettes de l'entrepreneuriat dans son parcours. Ce temps nécessite des moyens que tou·tes les porteur-es de projets n'ont pas. En parallèle, de nombreux freins doivent être levés (mobilité, garde d'enfant, logement, endettement...) et nécessitent un accompagnement spécifique.

Au-delà des capacités d'investissement, la question qui se pose est celle des revenus permettant de couvrir la phase de développement d'une activité avant qu'elle puisse dégager les ressources suffisantes à l'indépendance financière.

A l'avenir, nous souhaitons développer de nouveaux outils favorisant l'accessibilité à l'entrepreneuriat : réflexion sur le dispositif Entreprise d'Insertion pour les Travailleur-es Indépendant-es (EITI), levée des freins en développant nos partenariats avec les acteur-es de l'insertion, actions ciblées (jeunesse, Quartier Prioritaire de la Politique de la Ville, ruralité, égalité femme/homme, situation de handicap...).

POUR DEMAIN ?

Construire avec les Entrepreneur·es Salarié·es Associé·es

Depuis la parution de la loi Hamon en 2014, notre CAE a pu développer le statut d'ESA et ainsi permettre aux entrepreneur·es de bénéficier pleinement et sur le long terme des apports de notre entreprise collective.

26 ESA sont aujourd'hui associé·es au sein d'Interstices. Ils/elles y développent leur entreprise et leurs besoins évoluent avec leur activité : gestion et développement commercial, communication, certification, formation... Nous devons répondre à ces nouveaux besoins.

Des pôles d'activités se forment (formation, bilan de compétences, entrepreneur·es des transitions, numérique, artisanat...) et dessinent des projets et actions collectives. Ces dynamiques sont essentielles, elles contribuent à construire le sentiment d'appartenance à notre entreprise collective.

Plus qu'une boîte à outils au service des entrepreneur·es, notre souhait est de poursuivre la co-construction de notre entreprise.

Développer nos outils mutualisés pour appuyer le développement des activités

La mutualisation de nos ressources humaines, de notre statut juridique et de la comptabilité est le véhicule qui permet aux entrepreneur·es de développer leurs projets.

Nombreuses sont les associations et entrepreneur·es indépendant·es qui ne peuvent développer certaines fonctions indispensables à la pérennisation de leur activité. Nous souhaitons donc mettre notre expérience en matière de mutualisation d'outils au service d'un public plus large que les entrepreneur·es accompagnés dans le cadre de la CAE.

Nous répondons actuellement aux besoins d'associations et d'ancien·es entrepreneur·es d'Interstices qui ne peuvent mettre en œuvre la démarche de certification Qualiopi pour pouvoir proposer et développer leurs offres de formation. Nous sommes en cours de création, avec le CBE du Seignanx et les membres du PTCE Sud Aquitaine, d'une fonction d'appui à la recherche de financement public pour les acteur·es de l'ESS.

Sur l'ensemble du territoire

Interstices est aujourd'hui implantée sur 6 sites du Sud des Landes au Pays Basque. Notre volonté est de pouvoir offrir des lieux de proximité pour échanger avec ses conseiller·es et développer les dynamiques collectives avec les entrepreneur·es de la CAE.

Le territoire est vaste et le nombre d'entrepreneur·es très différent selon les territoires. Il nous faut donc trouver le bon équilibre pour créer de nouveaux

espaces d'échanges dans les territoires les plus éloignés, de nos lieux d'implantations actuels, tout en préservant l'équilibre économique de la coopérative.

Nous comptons sur la coopération avec les acteur·es du territoire et les collectivités pour nous permettre d'offrir les services de la coopérative à tout·es les entrepreneur·es du territoire !

Outiller le territoire pour répondre à ses enjeux

Coopérer c'est créer ensemble une réponse nouvelle, c'est construire ensemble des solutions pour le bien-être de tous et toutes. Face aux enjeux environnementaux et sociaux, nous pensons qu'il est indispensable d'envisager l'avenir autrement, de transformer la société grâce à l'innovation sociale.

Nous avons contribué à développer une nouvelle forme d'entrepreneuriat redonnant du sens à l'entraide, à la force du collectif. Nous avons participé au développement de l'ESS en développant et/ou accompagnant des projets utiles pour le territoire pour qui le profit est un moyen d'action avant d'être un mode d'enrichissement.

Nous nous engageons dans de nouveaux projets autour de l'inclusion, de la citoyenneté et du pouvoir d'agir, de l'écohabitat, de l'économie circulaire, de l'alimentation de proximité...

Nous continuerons à mettre notre outil collectif à disposition du territoire pour créer ensemble des solutions aux enjeux d'aujourd'hui et de demain !

Interstices favorise l'emploi et promeut l'ESS auprès des acteur·es économiques et politiques du territoire.

David HELLAK

URSCOP NOUVELLE-AQUITAINE

20 ans d'actions en faveur du développement économique local



Valoriser l'entrepreneuriat
collectif et collaboratif



Répondre aux enjeux de l'évolution
du marché du travail



Renforcer la qualité de vie au travail



Valoriser la coopération comme mode
de développement des territoires



Favoriser l'innovation sociale



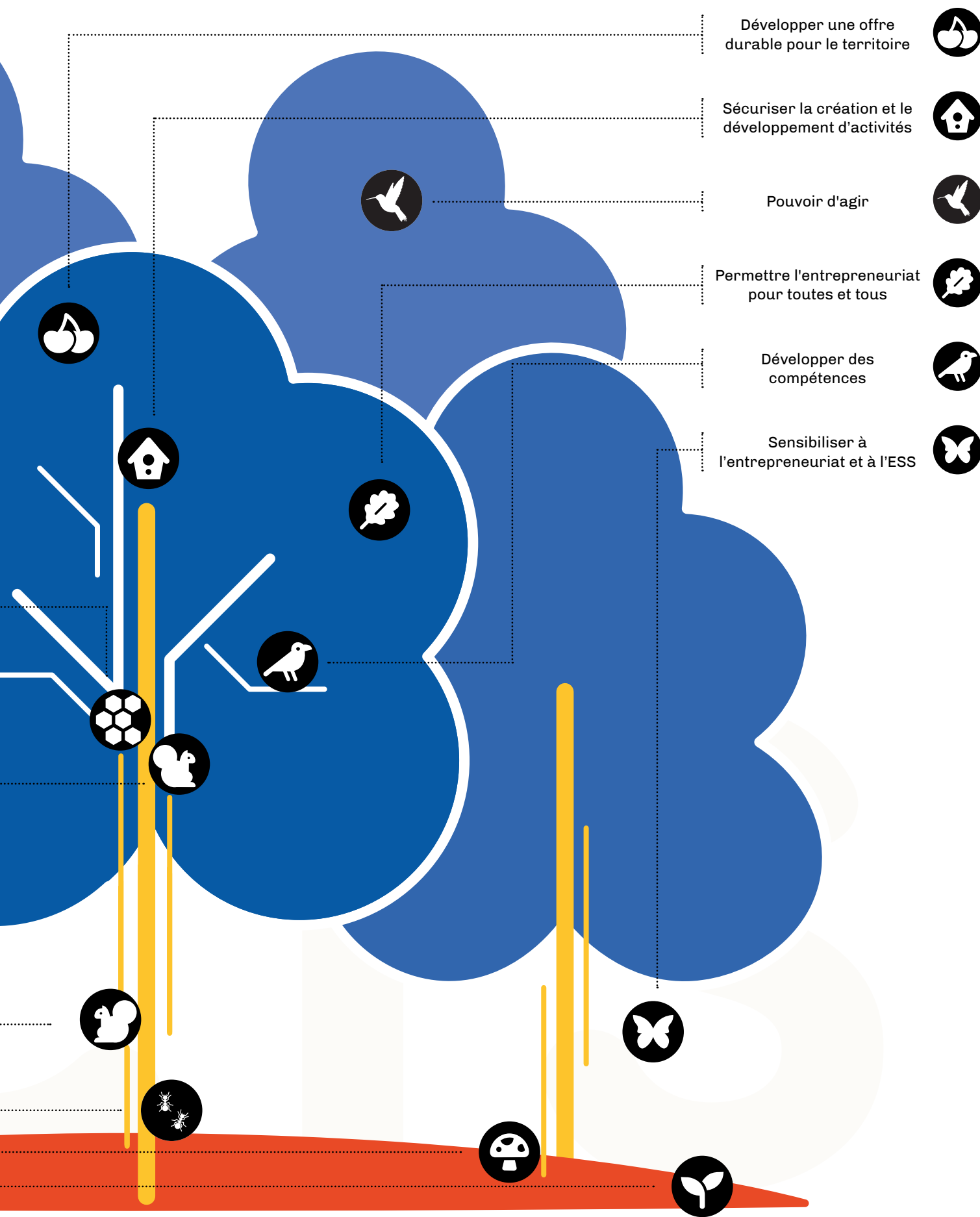
Transformation sociale



Outiller les acteur-es du territoire



SUR LE TERRITOIRE



**« Un collectif
dans lequel je développe
mon activité et partage
avec d'autres entrepreneur·es
pour grandir ensemble »**

Isabelle Glotain, ESA
(Agrow'up Consulting)

**« Les compétences
d'une société et la force
du collectif »**

Céline Jeandenant, ESA
(Sellyn)

**« Actrice historique locale de l'ESS, Interstices
est une alliée incontournable au service de celle
et ceux qui veulent se lancer dans l'aventure de
l'entrepreneuriat et au service du développe-
ment de notre territoire.**

**Quelque soit leur profil les porteurs·es bénéficient
d'un accompagnement pour mûrir, tester ou
développer leur projet.**

**Formulons le vœux que cette belle aventure humaine
connaisse encore une longue et belle histoire ! »**

Eva Belin, Conseillère Départementale
du Seignanx

**« La réflexion nécessaire
pour mon projet viable et
nécessaire à mon territoire,
la confiance dont j'avais besoin à
ce moment-là pour
le concrétiser »**

Claire Millasseau, ancienne CAPE
(SAMMAN)

**« Le partenaire idéal pour se lancer
sans être seule »**

Catherine PEREIRA, CAPE